

AI

Algorytmy Iluzji

Centrum Kultury ZAMEK
w Poznaniu

wystawa

21.03

12.07.

2026





Dla Twojej wygody opracowaliśmy PRZEDPRZEWODNIK, który pomoże Ci przygotować się do zwiedzenia wystawy pt. „AI – Algorytmy Iluzji” dostępnej w Centrum Kultury ZAMEK w Poznaniu. Ten krótki tekst pokaże Ci również, czego możesz się tutaj spodziewać.

Informacje o tym, co się dzieje w Centrum Kultury ZAMEK w Poznaniu dostępne są na naszej stronie internetowej (www.ckzamek.pl) oraz w wydrukowanych programach wydarzeń – znajdziesz je w budynku. O naszym programie wydarzeń dowiesz się również telefonicznie, dzwoniąc do zamkowego Punktu informacyjnego pod numer 500 519 064.

Ważne! Wszyscy pracownicy i wszystkie pracowniczki Centrum Kultury ZAMEK w Poznaniu noszą biało-turkusowo-czarne identyfikatory (takie jak osoba na zdjęciu). Jeśli będziesz mieć pytanie lub problem związany z pobytym w Zamku, możesz poprosić o pomoc każdą pracowniczkę i każdego pracownika. Chętnie Ci pomogą.



Centrum Kultury ZAMEK w Poznaniu mieści się przy ul. Święty Marcin 80/82. Z trzech stron budynek otoczony jest ulicami (od wschodu, zachodu i południa), od północy przylega do niego park. Wejście główne znajduje się od strony południowej, przy ul. Święty Marcin. Stojąc przed wejściem głównym, masz za sobą ulicę i tory tramwajowe. Bywa tu głośno, ruchliwie i tłoczno.

Dostępna w Centrum Kultury ZAMEK w Poznaniu wystawa pt. „AI – Algorytmy Iluzji” umieszczona jest na pierwszym piętrze w kilku pomieszczeniach budynku. Zwiedzanie rozpocznie w Sali Wystaw. Dalsza część ekspozycji zlokalizowana jest w zabytkowej części Zamku – w Holu Cesarskim, Pokoju Orzechowym, Pokoju Brzozowym, Pokoju Marmurowym, Holu przed Salą Kominkową, Pokoju Jesionowym oraz Sali Kominkowej. Na wystawie znajdują się różnorodne obiekty, z których część można dotykać. Niektóre wyświetlane są na ekranach.

Wystawę możesz zwiedzać tak długo, jak zechcesz. Zwykle zajmuje to około godziny.



3

WEJŚCIE GŁÓWNE

Jesteś na miejscu! Wejście główne do Zamku składa się z trzech portali wejściowych.

Jesienią otwierają się tylko środkowe. Drzwi działają na fotokomórkę – otworzą się same, kiedy ktoś przed nimi stanie.

Uwaga! Po wejściu do budynku znajdziesz się przed kolejnymi drzwiami na fotokomórkę, tu nie działają środkowe.



4

WEJŚCIE BEZ SCHODÓW

Jeżeli nie możesz lub nie chcesz poruszać się schodami, skorzystaj z podjazdu, który znajduje się przy schodach prowadzących do głównego wejścia do Zamku. Możesz także skorzystać z wejścia do Muzeum Powstania Poznańskiego – Czerwiec 1956. Za drzwiami znajdują się schody oraz podnośnik. Po wjechaniu na górę i wyjściu z podnośnika dotrzesz na korytarz z drewnianymi drzwiami. Tą drogą dostaniesz się do Holu Wielkiego Centrum Kultury ZAMEK.



5

HOL WIELKI

Po wejściu do Zamku znajdziesz się w Holu Wielkim. To tutaj są: Kasa biletowa, Punkt informacyjny i toalety (w tym dla osób z niepełnosprawnościami). Na ścianach często prezentowane są wystawy czasowe. Są one darmowe – może je obejrzeć każda osoba, która odwiedza Centrum Kultury ZAMEK w Poznaniu.

Uwaga! Może tu być głośno i tłoczno, ponieważ w holu często można spotkać duże grupy czekające na przewodnika czy przewodniczkę albo na wejście do Teatru Animacji. Szczególnie hałaśliwe bywają grupy dziecięce. Może się zdarzyć, że wtedy trudniej będzie Ci usłyszeć osobę w kasie albo dostrzec pracownika lub pracowniczkę Centrum Kultury ZAMEK z identyfikatorem.



6

KASA BILETOWA

Kasa Centrum Kultury ZAMEK mieści się w Czerwonej Tubie. To tutaj kupisz bilety na wystawę i inne zamkowe wydarzenia. Pracownicy i pracowniczki punktu kasowego chętnie odpowiedzą na Twoje pytania, jeśli Punkt informacyjny będzie zamknięty.

Uwaga! Przy kasie może być głośno i tłoczno, ponieważ w holu często można spotkać duże grupy czekające na przewodnika i przewodniczkę lub na wejście do Teatru Animacji. Może się zdarzyć, że wtedy trudniej będzie Ci usłyszeć osobę w kasie.

Bilety możesz także kupić samodzielnie w biletomacie albo wcześniej przez internet!

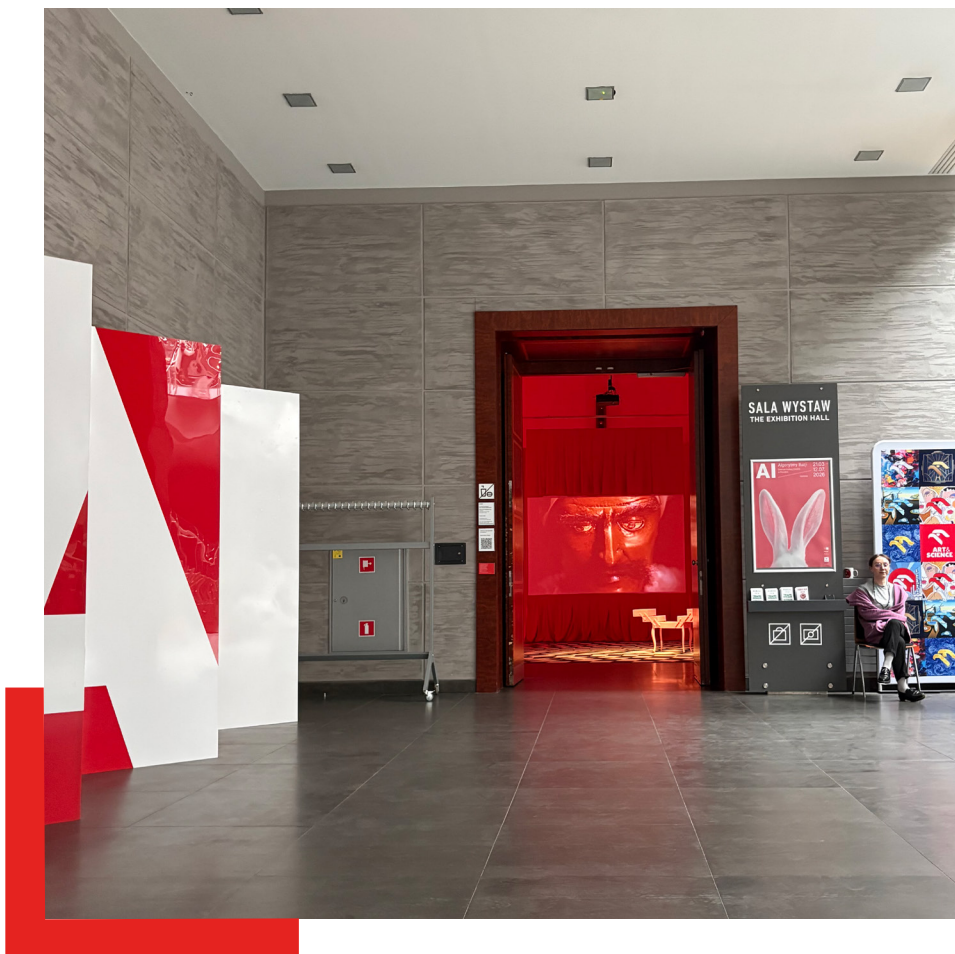


PUNKT INFORMACYJNY

Punkt informacyjny to niewielkie pomieszczenie. Punkt jest czynny od wtorku do niedzieli, w godzinach od 12 do 20. Tutaj dowiesz się więcej o zamkowych wydarzeniach albo poprosisz o pomoc w znalezieniu właściwego miejsca. Możesz też otrzymać mapkę z planem budynku. Jeśli w Zamku przebywa duża grupa odwiedzających, w tym miejscu może być głośno i tłoczno.

Ważne! Jeśli będziesz mieć pytanie lub problem związany z pobytem w Zamku, możesz poprosić o pomoc każdego pracownika i każdą pracowniczkę, nie tylko w Punkcie informacyjnym.

Z holu możesz udać się do toalet oraz wind i schodów prowadzących na pierwsze piętro Centrum Kultury ZAMEK w Poznaniu, gdzie mieści się Atrium. Stamtąd rozpoczniesz zwiedzanie wystawy w Sali Wystaw oraz ekspozycji znajdującej się w zabytkowej części budynku.



8

ATRIUM

Atrium znajduje się na pierwszym piętrze. Wysoki sufit jest przeszklony – wpada tutaj dzieńne światło. Widać stąd kawiarnię znajdującą się na drugim piętrze. W Atrium możesz słyszeć dźwięki dochodzące z kawiarni i czuć zapachy jedzenia lub napojów. To z tego pomieszczenia przechodzi się do Sali Wystaw.

Uwaga! Może tu być głośno i tłoczno, ponieważ w Atrium często można spotkać duże grupy czekające na rozpoczęcie koncertu lub spektaklu. Szczególnie hałaśliwe bywają grupy dziecięce. Zazwyczaj spotkasz tu również pracowniczki i pracowników Centrum Kultury ZAMEK z identyfikatorami.



9

PRZEDSIONEK SALI WYSTAW

Przed wejściem na wystawę pracowniczka lub pracownik Zamku sprawdzi bilety. Następnie znajdziesz się w przedsionku Sali Wystaw. W tym pomieszczeniu światło jest zabarwione na czerwono, a na ścianie na wprost wyświetlany jest film. Stąd możesz przejść do Sali Wystaw. Wejście znajduje się za ekranem. Posadzka może powodować nieprzyjemne doznania optyczne.



10

SALA WYSTAW

Sala Wystaw to duże pomieszczenie oświetlone sztucznym światłem. Na ścianach znajdują się prace artystów i artystek. Część z nich wyświetlana jest na ekranach. Przy każdej pracy znajdziesz dwa opisujące ją teksty, z których jeden ma formę krótką, łatwą do czytania i rozumienia. Wystawę możesz oglądać, kierując się od lewej strony lub w dowolnej kolejności. Na wystawie możesz spędzić tyle czasu, ile chcesz.

Uwaga! Niektóre prace mogą wywołać dyskomfort ze względu na szybko zmieniające się obrazy lub głośne dźwięki. Szczególnie dotyczy to pracy w prawej części Sali Wystaw, która znajduje się za białą ścianką.



HOL CESARSKI

Dalsza część wystawy znajduje się w zabytkowej części budynku. Aby się tam dostać, opuść Salę Wystaw przez przedsionek i przejdź przez oznakowane drzwi po prawej stronie. Znajdziesz się w Korytarzu Cesarskim oświetlonym dziennym światłem. Tu znajdują się między innymi eksponaty umieszczone na biurkach w gablotach.



POKÓJ ORZECHOWY

W Pokoju Orzechowym zobaczysz kolejne obiekty. Pokój oświetlony jest sztucznym światłem – okna są zasłonięte. Część ekspozycji stanowią komputery i obiekty, których można dotykać. Po obejrzeniu tej części wystawy, przejdź do Pokoju Brzozowego.

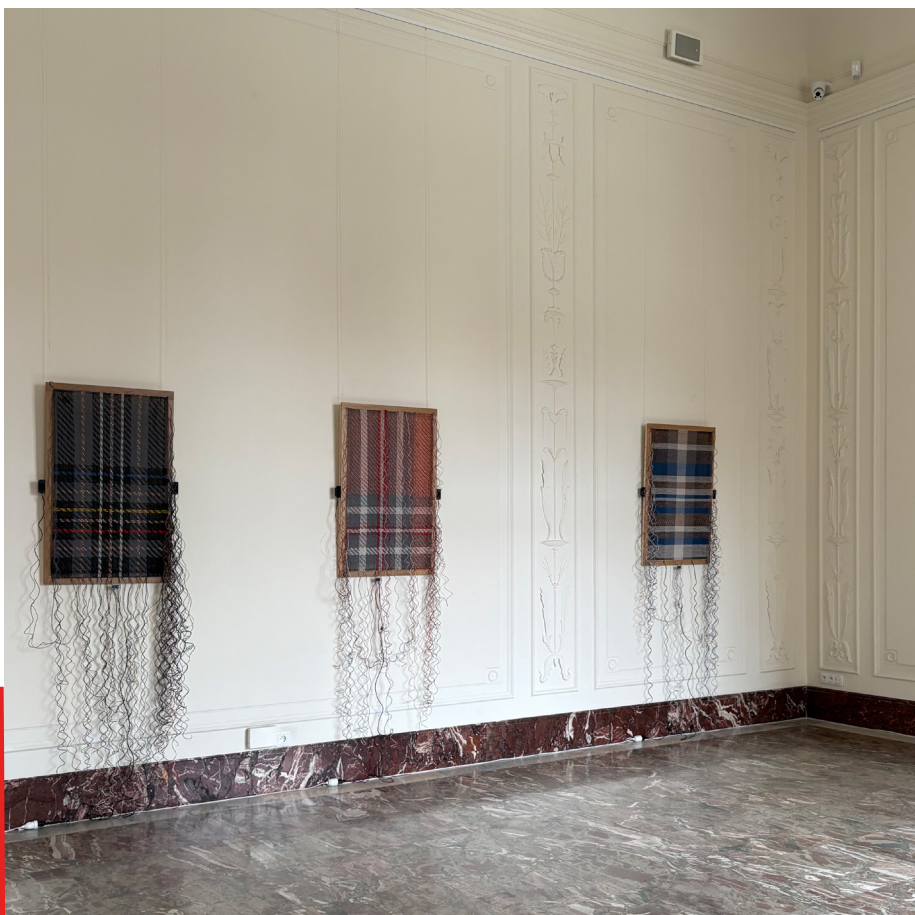


13

POKÓJ BRZOSOWY

W Pokoju Brzozowym zobaczysz kolejne obiekty, z których jeden wyświetlany jest na dużym ekranie. Pokój oświetlony jest dziennym światłem. Po obejrzeniu tej części wystawy, przejdź do Pokoju Marmurowego.

Uwaga! Jeden z obiektów może wywołać lekki impuls elektryczny po jego dotknięciu oraz wydać głośny dźwięk, co może wywołać dyskomfort. W tej części wystawy usłyszysz dźwięki zarówno z prac eksponowanych w tej sali, jak i w sąsiedniej.



14

POKÓJ MARMUROWY

W Pokoju Marmurowym zobaczysz kolejne obiekty. Pokój oświetlony jest dziennym światłem. W tym pomieszczeniu usłyszysz różne zmieniające się, powtarzalne dźwięki. Po obejrzeniu tej części wystawy, przejdź do Holu przed Salą Kominkową.



15

HOL PRZED SALĄ KOMINKOWĄ

W Holu przed Salą Kominkową zobaczysz dwa obiekty – jeden w formie zastawionego stołu oraz drugi w formie witrażu. Stamtąd udaj się w prawo do Pokoju Jesionowego.



16

POKÓJ JESIONOWY

W Pokoju Jesionowym zobaczysz pracę wyświetlaną na dużym ekranie. Pokój jest ciemny – okna są zasłonięte. W tej sali możesz usiąść przed ekranem i wejść w interakcję z obiektem. Może to wywołać dyskomfort. Usłyszysz także elektroniczny szum. Po obejrzeniu pracy, udaj się do Sali Kominkowej przez Hol.



17

SALA KOMINKOWA

W Sali Kominkowej znajduje się praca w formie dużego wydruku naklejonego na półokrągłą ściankę. Jest na niej wiele informacji, z którymi możesz zapoznawać się tak długo, jak zechcesz.

Po obejrzeniu tej części wystawy, możesz wrócić do Holu Wielkiego. Możesz też obejrzeć jeszcze raz wystawę lub jej część.

