

zeszyt

6
7

Wydarzenia muzyczne



Atlas dla kultury

Opracowanie:

Katarzyna Halicka

Produkcja:

Paweł Gogołek

Koordinacja:

Paulina Skorupska

Projekt graficzny:

ROOM33 Marta i Marcin Szymkowiak

Wydawca:

Stowarzyszenie Edukacyjne MCA

Dlaczego dostępność jest ważna?

Niepełnosprawność dotyczy co ósmej osoby w Polsce. Szacunek, który nam wszystkim się należy, objawia się także w równym dostępie do usług, w tym usług kulturalnych. Przy odrobinie wysiłku i empatycznym podejściu pozwalającym zrozumieć i wyobrazić sobie perspektywę osoby z niepełnosprawnością, wydarzenia muzyczne mogą stać się dostępne lub przynajmniej dostępnejsze. W poniższym tekście znajdziesz wskazówki dotyczące tego, co możesz zrobić, by organizowany przez siebie festiwal, kameralny koncert lub muzyczna impreza w klubie były jak najlepiej dostosowane do potrzeb osób z różnymi ograniczeniami sprawności. Zastanów się, jak możesz zadbać o dostępność już teraz – w ramach budżetu, który posiadasz. Co możesz zrobić dziś, co jutro, a co w dalszej perspektywie?

W tym poradniku znajdziesz wypowiedzi osób z niepełnosprawnościami, z którymi rozmawialiśmy w Fundacji Mili Ludzie przygotowując warsztaty projektowe i szkolenia dla pracowników i wolontariuszy w instytucjach kultury. Posłuchaj głosu tych, dla których dostępność wydarzeń jest szczególnie ważna: Roberta (55 lat), który nie widzi od pierwszego roku życia, Karoliny (36 lat), która porusza się na wózku, jest osobą z niepełnosprawnością od urodzenia i żyje bardzo aktywnie oraz Marcina, dwudziestoparolatka ze znacznym niedosłuchem, biegle mówiącego polskim językiem migowym (PJM).

Informacja

Jeśli wydarzenia są dostępne, to trzeba je reklamować i wysłać w świat sygnał, że jest się otwartym na wszystkich – że każdy może przyjść i czuć się w danym miejscu dobrze.

Karolina

- Pamiętaj, że osoby z niepełnosprawnościami muszą otrzymać informację odpowiednio wcześniej. Czas ma wpływ na decyzję o wzięciu udziału w wydarzeniu – często konieczne jest zaplanowanie dojazdu i umówienie się z osobą towarzyszącą, jeśli jej obecność jest niezbędna.
- Informacje o wydarzeniach umieść na stronie internetowej (najlepiej w specjalnej zakładce oznaczonej ikoną osoby z niepełnosprawnością lub w łatwym do znalezienia dziale „Dostępność”) oraz w mediach społecznościowych.
- Pamiętaj o dostępności cyfrowej zarówno strony internetowej jak i samej informacji. Przygotowując lub przebudowując stronę skorzystaj z wytycznych zawartych w standardach WCAG 2.0. (*Web Content Accessibility Guidelines*).
- Zadbaj o prosty język umieszczanych informacji. Unikaj długich, wielokrotnie złożonych zdań i potocznego słownictwa. Ułatwi to zrozumienie informacji osobom z ograniczoną sprawnością intelektualną lub osobom posługującym się polskim językiem migowym, dla których język polski jest drugim językiem.

O tym, co się dzieje w kulturze, wiem z Internetu, z radia i od znajomych.

Marcin

- Zachowaj strukturę dokumentu: tytuł, nagłówki pierwszego i kolejnych rzędów. Ułatwi to odczytanie dokumentu osobie niewidomej lub słabowidzącej, korzystającej z oprogramowania czytającego tekst.
- Pokaż przygotowany tekst osobie, która nie jest związana z wydarzeniem. Przekonaj się, czy tekst jest zrozumiały bez dodatkowego tłumaczenia.
- Pisz szczerze o utrudnieniach w kwestii dostępności. Lepiej wiedzieć wcześniej niż przeżyć zawód na miejscu.
- Zawrzyj w informacji odpowiedzi na najważniejsze pytania: czy na koncert można dotrzeć komunikacją miejską? Jak dojechać z dworca kolejowego/autobusowego? Czy na miejscu dostępny jest dedykowany parking lub miejska koperta dla osoby z niepełnosprawnością? Po jaką taksówkę można zadzwonić, żeby mieć pewność, że będzie dostępna oraz nie będzie miała wygórowanej ceny?

Wejście

Potrzebny jest osobny wjazd, ale nie w oddalonej klatce. Po prostu odpowiednio szeroki wjazd, przez który będą mogła łatwo dostać się na miejsce imprezy.

Karolina

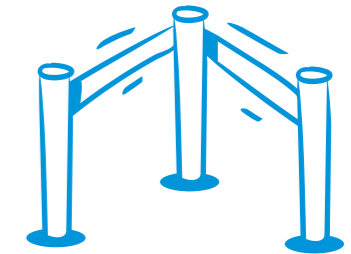
- Gdy układasz plan wejść na wydarzenie, dobrymi praktykami są:
- Wydzielenie, obok pozostałych wejść na teren wydarzenia, wejścia dla osób z niepełnosprawnościami. Musi ono mieć szerokość min. 90 cm. Jego konstrukcja powinna umożliwiać samodzielne poruszanie się osobie na wózku lub z inną niepełnosprawnością. Musi ono również spełniać standardy bezpieczeństwa (przeanalizuj, czy nie ma elementów, które mogą stanowić zagrożenie np. dla osoby niewidomej lub słabowidzącej).
 - Wejście dla osób z niepełnosprawnościami powinno być umieszczone jak najbliżej kopert parkingowych i przystanków komunikacji miejskiej.
 - Przy wejściu i w punkcie informacyjnym powinna być możliwość skontaktowania się z tłumaczem polskiego języka migowego (choćby za pośrednictwem tabletu).

Bilety

Na wiele wydarzeń bym poszedł, ale mnie nie stać. Tym bardziej, że jeśli idę z tzw. „opiekunem”, muszę brać pod uwagę dodatkowy bilet dla tej osoby.

Robert

- Informuj, czy osobie z niepełnosprawnością przysługuje zniżka oraz czy przysługuje ona opiekunowi. Dobrą praktyką jest możliwość otrzymania biletu w symbolicznej cenie (lub darmowego) dla osoby asystującej osobie z niepełnosprawnością.
- Jeżeli osoba z niepełnosprawnością nie może liczyć na dostęp do wydarzenia na tym samym poziomie, na którym odbiorcy pełnosprawni, pomyśl o odpowiednio tańszym bilecie wstępu. To może w jakimś stopniu wynagrodzić niedogodności, z którymi się zmierzy.



Przestrzeń

Kiedys zepsuł mi się aparat słuchowy i prawie się zgubiłem. Nigdzie nie było wyraźnych informacji, jak się poruszać, gdzie jest toaleta, którędy do wyjścia. Pan z ochrony pokazywał mi „na migi”, gdzie mam iść. Czuję się strasznie zagubiony.

Marcin

- Przestrzeń bywa największym wyzwaniem. Wybierając miejsce zorientuj się, w jakim stopniu jest ono dostępne i co możesz zrobić, aby umożliwić uczestnictwo w koncercie osobom z niepełnosprawnościami. Zapoznaj się ze standardami, ale też myśl kreatywnie. Jednocześnie pamiętaj, że jeśli znajdziesz jakieś własne rozwiązanie, powinieneś skonsultować je z osobami lub organizacjami posiadającymi wiedzę i doświadczenie w kwestiach dostępności. Może Ci się wydawać, że silni ochroniarze wnoszący osoby poruszające się na wózkach na podest, to dobry pomysł, bo z tego poziomu dobrze widać scenę, ale dla osoby na wózku (lub osoby niewidomej) takie miejsce może stać się pułapką ograniczającą możliwość samodzielnego poruszania się po terenie imprezy i wymuszającą korzystanie z pomocy.

- Na miejscu wydarzenia zadбай o czytelne oznaczenia nie tylko dróg ewakuacji, ale też strategicznych miejsc takich jak: scena, toaleta, punkt informacyjny, winda, schody, punkty gastronomiczne itp.

- Przygotowując oznaczenia pamiętaj o ich właściwym umiejscowieniu i dobrym kontraście (biały, lekki font na pastelowym tle na pewno nie będzie widoczny). Przetestuj zrozumiałość oznaczeń prosząc kogoś

Lubię czytelne oznakowania, dzięki którym nie muszę pytać nikogo o drogę.

Karolina

spoza instytucji o samodzielne pokonanie trasy. Obserwuj i dopytuj. Poznaj perspektywę osoby poruszającej się na wózku. Czy dla niej oznaczenia będą widoczne?

- Dobrą praktyką jest przygotowanie oznaczeń dostępnych dla osób z dysfunkcjami wzroku (np. dźwiękowych lub w alfabecie Braille'a).

- Prostem i często najbardziej dostępnym rozwiązaniem, jest rozmieszczenie wolontariuszy w strategicznych miejscach, np. tam, gdzie ludzie najczęściej się gubią. Będą oni mogli służyć wskazówkami.

- Postaraj się wydzielić cichą przestrzeń. To może być pomieszczenie lub namiot, w którym nie będzie słychać głośnych dźwięków, a światła będą przygaszone. To miejsce, w którym np. osoby z zaburzeniami ze spektrum autyzmu będą mogły odetchnąć, jeśli poczują się przeciążone bodźcami. Pewnie z chęcią skorzystają z niej również inni uczestnicy koncertu, potrzebujący wyciszenia.

Maty komunikacyjne

W przypadku imprez plenerowych istotne jest przygotowanie utwardzonych ścieżek dotarcia na miejsca koncertów i do innych ważnych punktów (np. toalet, punktów gastronomicznych, parkingów itp.).

Stoiska

Jedzenie, piwo, płyty, koszulki i inne dobra. Imprezy muzyczne to często nie tylko muzyka. Zadбай o dostępność stoisk. Podjazdy, utwardzony dojazd, brak ostrych lub wiszących nad głowami elementów zagrażających osobom niewidomym.

Toalety

- Pamiętaj, że osoba, która nie widzi lub porusza się na wózku, często dotyka toalety (np. gdy musi przemieścić się na nią z wózka). Dlatego, szczególnie podczas wydarzeń masowych, zadбай o to, by wstęp do przystosowanych toalet miały tylko osoby z niepełnosprawnościami.

- Większość firm zajmujących się obsługą sanitarną imprez masowych posiada w ofercie dostosowane przenośne toalety. Dopytaj, czy są one wyposażone w oświetlenie, czy umywalki umieszczone są na tyle nisko, że może z nich skorzystać również osoba niskiego wzrostu lub poruszająca się na wózku. Zadбай również o utwardzony dojazd do stref sanitarnych.

Widoczność sceny

W jednej sali koncertowej była specjalna sekcja dla osób z niepełnosprawnościami i tam było fajnie, bo byliśmy bezpieczni, a jednak nie odłączeni od reszty widowni, no i wszystko było widać.

Karolina

Ludzie czasem mnie nie zauważają, bo nie patrzą w dół. [...] Czasem, jak stoję w tłumie, kilkadziesiąt centymetrów niżej niż inni, to brakuje mi powietrza, bo jest bardzo duszno.

Karolina

- Zapewnij platformę dla osób z ograniczoną sprawnością. Platformę należy ustawić w miejscu, z którego dobrze widać scenę. Konstrukcja powinna umożliwiać osobom z niepełnosprawnościami samodzielne i bezpiecznie dostanie się na nią. Na platformie ustaw przynajmniej kilka krzeseł. Przydadzą się np. osobom niewidomym, starszym, z kontuzjami lub osobom asystującym.

- Zastanów się, czy masz możliwość zapewnienia miejsc siedzących, z których mogłyby skorzystać zarówno osoby z niepełnosprawnościami jak i osoby sprawne. Na festiwalach wyraźnie widać, że wiele osób ma potrzebę doświadczania koncertów w bezpiecznej przestrzeni. Przebodźcowanie, napierający tłum i zamieszanie są trudne nie tylko dla osób z zaburzeniami ze spektrum autyzmu, niewidomych czy poruszających się na wózku.

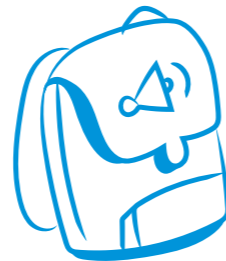
Wydarzenie

Na festiwalu w Ostrawie była tłumaczka języka migowego. Wprawdzie tłumaczyła na czeski, ale super było na nią patrzeć. To jest prawdziwa dostępność, gdy się myśli o wszystkich.

Marcin

- Zadbaj o tłumaczenie na żywo na polski język migowy. Najczęściej tłumacz stoi w dobrze widocznym miejscu sceny. To szansa dla osób g/Głuchych i słabosłyszących na pełniejsze uczestnictwo. A dla osób słyszących na oswojenie się z językiem, którym posługuje się w Polsce kilkadziesiąt tysięcy g/Głuchych. W tłumaczeniu na język migowy liczy się ekspresja całego ciała – w szczególności, kiedy tłumaczy się utwory muzyczne, dlatego warto poszukać osoby, która czuje się swobodnie w tego typu pracy. Aby sprawnie przełożyć na język migowy środki stylistyczne zastosowane w tekstach czy wpasować tłumaczenie w rytm piosenki, tłumacz powinien mieć możliwość wcześniejszego przygotowania się (na podstawie listy utworów).
- Przygotuj audiodeskrypcję – opis słowny tego, co dzieje się na scenie. Osoby niewidome mogą korzystać np. z zestawów słuchawkowych - wówczas tylko one słyszą opis czytany lub opowiadany przez lektora.
- Zapewnij pętlę indukcyjną (urządzenie, które przesyła dźwięk, ograniczając szumy z zewnątrz, bezpośrednio do aparatu słuchowego).
- Przygotuj ochraniacze słuchu – mogą się przydać np. osobom z zaburzeniami ze spektrum autyzmu.

- Śledź i korzystaj z innowacji. Szczególnie ciekawe są te projektowane z myślą o g/Głuchych – wibrujące plecaki *SubPac* i odzież *Sound Shirt* czy *subwoofer* ubierany na rękę, przekazujący bas w postaci wibracji zsynchronizowanych z dźwiękiem.
- W trakcie wydarzenia, poza odbiorem oczywiście, najważniejsze jest bezpieczeństwo. Wyznacz i zadbaj o przeszkolenie pracowników odpowiedzialnych za ewakuację ze szczególnym uwzględnieniem osób z ograniczoną sprawnością. Pamiętaj o formułowaniu prostych komunikatów (osoby z niepełnosprawnością intelektualną mogą mieć trudność ze zrozumieniem skomplikowanych instrukcji).



Obsługa wydarzenia

Wzorcową dla mnie sytuacją pomocy jest, gdy albo ja sam o nią proszę, albo ktoś mnie pyta, czy jej potrzebuję i robi tyle, o ile proszę.

Robert

Fajne wydarzenie kulturalne to zawsze miła obsługa. Dla mnie ważna jest życzliwość ludzi zajmujących się wydarzeniem. Chodzi mi tu o życzliwość do każdego, nieważne, czy jest pełnosprawny czy nie.

Marcin

- Dobra praktyka to przeszkolenie wszystkich osób mających kontakt z klientem z podstaw *savoir-vivre* wobec osób z niepełnosprawnościami. Jeśli przeszkolenie wszystkich nie jest możliwe (a czasami nie jest, jeśli imprezę obsługuje np. 1500 osób), warto stworzyć zespół wolontariuszy, których zadaniem będzie pomoc osobom z niepełnosprawnościami. W przypadku mniejszych wydarzeń warto po prostu przeszkolić osoby zajmujące się wolontariatem czy kontaktem z klientem, w tym pracowników firmy ochroniarskiej.
- Warto wyznaczyć jedną lub kilka osób posiadających wszystkie niezbędne informacje dotyczące dostępności wydarzenia, jako osoby do kontaktu. Na stronie internetowej można podać numery telefonów i adresy e-mail do nich. Powinny go posiadać również osoby pracujące w ochronie lub świadczące wolontariat.



Wyjście

Po imprezie trzeba jeszcze się z niej wydostać. Osoba z niepełnosprawnością może potrzebować trochę więcej czasu na ubranie się, a ostatni niskopodłogowy autobus może odjeżdżać za 10 minut. Oznacz miejsce w szatni, w którym osoba z niepełnosprawnością będzie mogła odebrać odzież poza kolejnością. Zorganizuj zespół wolontariuszy, którzy zadbają o bezpieczne wyjście osób z niepełnosprawnościami z terenu imprezy.

Noclegi

Przy organizacji wydarzeń (szczególnie trwających kilka dni) dobrą praktyką jest przygotowanie listy miejsc noclegowych dostępnych dla osób z niepełnosprawnościami. Mogą to być linki i kontakty do konkretnych hoteli czy hosteli, które mają w ofercie dostosowane pokoje.

Ludzie myślą, że bycie niewidomym to jest jakaś straszna rzecz, że człowiek cały czas myśli o tym, że nie widzi. Ja nie widzę od pierwszego roku życia i naprawdę żyję zupełnie normalnie.

Robert

To na nas jako społeczeństwie, spoczywa odpowiedzialność za likwidację barier, dlatego zmieniamy i poszerzamy swoją perspektywę. Niepełnosprawność to nie jest coś, co przydarza się innym. Może dotknąć każdego i każdą z nas. Zadbajmy o to, by z kultury nikogo nie wykluczać.



Wydawnictwo dofinansowane ze środków
Miasta Poznania oraz Powiatu Poznańskiego.

POZnań*



MCA STOWARZYSZENIE
EDUKACYJNE

ul. Dmowskiego 5/7a/33
60-222 Poznań
stowarzyszenie@mca.pl
tel.: +48 692 499 810
www.5zmyslow.pl

Atlas dla kultury

WYDAWNICTWO BEZPŁATNE / NIE NA SPRZEDAŻ!